



### 3.2. Educación.

La población infantil, de 0 a 9 años corresponde a 5.606 niños que representan el 17,3% del total de la población, la población adolescente de la comuna es de 5.791 jóvenes que corresponde a un 17,9% del total, la población adulta es de 18.396 correspondiente al 56,9% y la población adulto mayor es de 2.523 personas, lo que corresponde al 7,8%. De lo anterior se desprende que la población potencial que demanda educación en la comuna es del 35%.

**Cuadro N°29: Población por grupos de edad**

Categorías	Casos	%	Acumulado %
0-4	2536	8	8
5-9	3070	9	17
10-14	3151	10	27
15-19	2640	8	35
20-24	2373	7	43
25-29	2561	8	51
30-34	2491	8	58
35-39	2864	9	67
40-44	2416	7	75
45-49	1794	6	80
50-54	1585	5	85
55-59	1253	4	89
60-64	1059	3	92
65-69	825	3	95
70-74	752	2	97
75-79	464	1	99
80 y más	482	1	100
Total	32316	100	100

Fuente: Censo, 2002.

#### 3.2.1. Índice de alfabetismo.

Según la encuesta Casen 2006 existe un 7,5% de analfabetismo en la comuna, cifra superior al total regional y al promedio nacional.

**Cuadro N°30: Promedio de escolaridad y tasa de analfabetismo**

Unidad Administrativa	Promedio de escolaridad (años)	Tasa de Analfabetismo
País	10,1	3,9
Región de O' higgins	9,2	6,2
<b>Comuna de Chimbarongo</b>	<b>8,5</b>	<b>7,5</b>

Fuente: CASEN 2006.



### 3.2.2. Nivel de enseñanza.

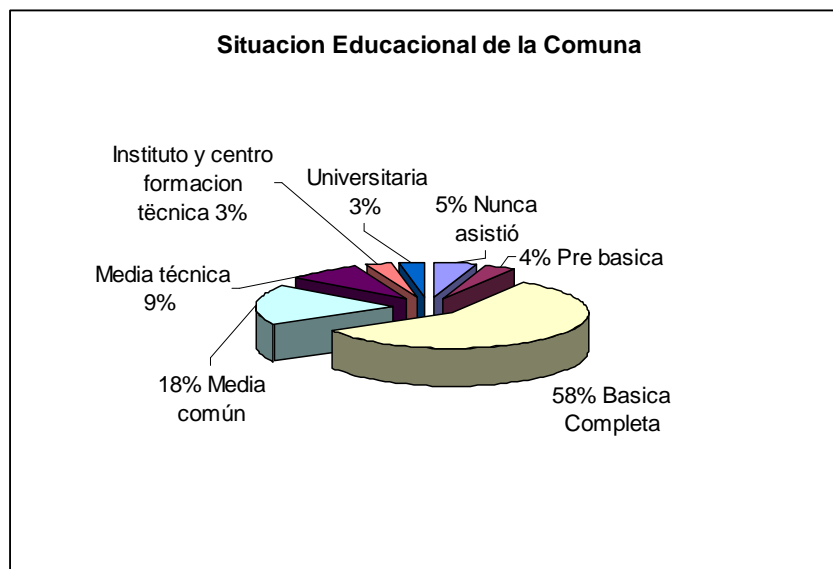
La población de Chimbarongo tiene un bajo nivel de enseñanza, ya que el 67% de la población registra solamente la enseñanza básica terminada, mientras que los profesionales universitarios solo alcanzan al 3%.

**Cuadro N°31: Último nivel aprobado en la enseñanza formal**

Categorías	Casos	%	Acumulado %
Nunca Asistió	1517	5%	5%
Pre-Básica	1235	4%	9%
Especial/Diferencial	76	0%	9%
<b>Básica/Primaria</b>	<b>17152</b>	<b>58%</b>	<b>67%</b>
Media Común	5690	19%	86%
Humanidades	493	2%	88%
Media Comercial	551	2%	90%
Media Industrial	623	2%	92%
Media Agrícola	306	1%	93%
Media Marítima	4	0%	93%
Normal	54	0%	93%
Técnica Femenina	580	2%	95%
Centro de Formación Técnica	268	1%	96%
Instituto Profesional	462	2%	97%
Universitaria	769	3%	100%
<b>Total</b>	<b>29780</b>	<b>100%</b>	<b>100%</b>

Fuente: CASEN 2006.

**Gráfico N°4:**



Fuente: CASEN 2006.



Según el gráfico se puede observar que en la comuna de Chimbarongo la mayoría de las personas solo han cumplido con la enseñanza básica completa.

### **3.2.3. Cobertura y calidad educacional.**

La educación municipalizada es impartida en 22 establecimientos (ver Anexo Mapa N°3) y la particular subvencionada en 7 establecimientos educacionales, de los cuales un 80% son de enseñanza básica, un 15% de educación media y un 5% de educación prebásica. Además, se debe agregar que el 42,1% de los establecimientos básicos municipalizados tienen cursos combinados, esto debido a la escasez de alumnos y personal docente en los establecimientos educacionales, sobre todo en los rurales.

La enseñanza media es compartida en la comuna por tres colegios particulares subvencionados, dos de ellos además cuentan con enseñanza básica, y uno solo es municipalizado. De esta forma, la demanda de la enseñanza media municipalizada en la comuna es cubierta sólo por el Complejo Educacional Chimbarongo (CECH), lo que no cubre el 100% de la población potencial en esta categoría que alcanza a los 2.640 jóvenes que representan el 8% de la población comunal, cubriendo sólo un 7,57%, por lo que el 92,42% de los estudiantes de educación media deben concurrir a la enseñanza media fuera de la comuna, en San Fernando, o algún colegio particular subvencionado que tampoco cubre toda la demanda de la comuna.

Por otro lado, también existe un déficit en la cobertura básica municipalizada, ya que la cantidad de niños que se encuentran entre los 5 a 14 años es de 6.221 equivalentes al 19% de la población comunal, en este grupo la cobertura real de los colegios básicos municipalizados sólo alcanza durante el año 2006 al 65,08% y el 2007 al 69,45% de ellos, lo que indica por un lado la alta matrícula de los colegios subvencionados particulares de la comuna, quienes durante los últimos años han incrementado paulatinamente sus matriculas, por otro lado se manifiesta un aumento de la matrícula de la educación municipal incrementada en el último año en un 5,7%, todo esto debido al aumento de los colegios incorporados a la Jornada Escolar Completa (JEC), sin embargo aún quedan 39,1% de establecimientos educacionales por integrarse. Además, el aumento en la matrícula puede deberse a la ampliación de la cobertura rural de la locomoción escolar, que funciona a través de un programa de financiamiento compartido entre el municipio y los apoderados.



**Cuadro N°32: Tamaño de la matrícula y la implementación de los establecimientos educacionales**

	Ter.	Número de Matriculas		Dif. Matr. %	Docente	No	Inc.	Trans.
		Año 2006	Año 2007			Docente	JEC	Escolar
<b>Escuelas Urbanas Municipales</b>								
Miraflores E – 456	1	472	496	4,6	29	15	NO	SI
Javiera Carrera D – 458	1	471	610	22,7	31	13	NO	SI
La Villa F – 450	1	259	267	2,9	12	5	SI	SI
Complejo Educacional Chimbarongo	1	874	852	-2,5	55	28	SI	SI
Esc. Especial Ayudando a Crecer	1	81	79	-2,5	14	15	NO	SI
Centro Parvulario	1	109	130	16,1	6	10		
<b>Total establecimientos</b>	<b>6</b>							
<b>Escuelas Rurales Municipales</b>								
Peor Es Nada F - 449	13	249	245	-1,6	13	4	NO	SI
El Sauce F – 447	10	189	195	3,0	14	2	SI	SI
Huemul G – 448	10	173	198	12,6	10	2	SI	SI
Romeral F – 455	7	188	200	6	11	5	SI	SI
Codegua G – 451	9	210	239	12,1	16	4	SI	SI
El Perejil G – 454	8	50	54	7,4	7	1	SI	SI
San José de Lo Toro G – 453	12	69	62	-11,2	5	1	SI	NO
Cuesta Lo González F – 415	2	196	188	-4,2	12	3	SI	SI
Estación Tinguiririca G – 414	4	58	74	21,6	8	1	NO	NO
Tinguiririca Alto F – 411	4	144	152	5,2	13	5	SI	SI
Tinguiririca Callejón Las Quezadas F – 413	4	175	186	5,9	11	2	SI	SI
Tres Puente G – 432	3	30	34	11,7	3	2	NO	SI
La Macarena G – 429	3	12	17	29,4	2	2	SI	NO
San Juan de La Sierra G – 504	5	13	10	-30	1	2	SI	NO
Santa Valentina F – 452	6	44	48	8,3	5	2	SI	NO
Santa Isabel G – 503	6	46	53	13,2	5	1	SI	NO
Santa Eugenia G – 501	5	235	248	5,2	12	4	SI	SI
Las Mercedes G – 507		92	93	1,0	8	2	SI	SI
<b>Total Establecimientos</b>	<b>24</b>	<b>4439</b>	<b>4730</b>	<b>5,7</b>	<b>303</b>	<b>131</b>		

Fuente: SECPLAN, 2008.

Se debe destacar que la deserción paulatina de los alumnos de colegios municipalizados a particulares subvencionados, también es un reflejo de los problemas de estructuración pedagógica que presentan, ya que en el 16% de los establecimientos educacionales el personal no docente es superior o igual al número de docentes, y en el 40% de los establecimientos educacionales el número de personal no docente es menor sólo en un 10%. Lo que indica una falta de personal docente en los establecimientos educacionales, por lo tanto una mala preparación pedagógica-cognitiva de los alumnos.



**Cuadro N°33: Puntajes SIMCE.**

Nombre del Establecimiento	Depe.	PN 4°B 2006	PN 4°B 2007	PN 8°B 2004	PN 8°B 2007
Colegio Chimbarongo	Part. Subv		250	249	252
Colegio San José de la Montaña	Part. Subv	274	273	284	286
Colegio San Nicolás	Part. Subv	261	254		273
Complejo Educacional de Chimbarongo	Municipal				262
Escuela Agrícola Don Gregorio	Part. Subv				220
Escuela Agrícola las Garzas	Part. Subv				
Escuela E - 456	Municipal	213	228	239	228
Escuela F - 411	Municipal	277	262	246	242
Escuela F - 413	Municipal	244	252	269	261
Escuela F - 415	Municipal	283	259	236	231
Escuela F - 449	Municipal	226	225	223	227
Escuela F - 450	Municipal	255	238	265	260
Escuela F - 451	Municipal	249	266	248	
Escuela F - 452	Municipal	164		215	
Escuela F - 455	Municipal	272	256	252	244
Escuela Fernando Arenas Almarza D - 458	Municipal	241	234	255	260
Escuela G - 414	Municipal	205		229	260
Escuela G - 429	Municipal	271			
Escuela G - 432	Municipal	264			
Escuela G - 448	Municipal	255	215	239	248
Escuela G - 453	Municipal		241	212	
Escuela G - 454	Municipal	206		249	215
Escuela G - 501	Municipal	245	226	242	251
Escuela G - 503	Municipal		249		
Escuela G - 507	Municipal		281		249
José Miguel Carrera Verdugo F - 447	Municipal	244	222	270	249
Los Alerces	Part. Subv	247		244	
Melecia Tocornal	Part. Subv	235	262	272	262

Fuente: MINEDUC, 2008.

Según los puntajes SIMCE registrados durante los 4 últimos años, la calidad de la educación en la comuna de Chimbarongo ha tendido a aumentar, pasando la barrera histórica nacional de los 250 puntos en más del 50% de sus establecimientos educacionales, de los cuales los mejores puntajes son los de la educación particular subvencionada, y los más bajos son los de los establecimientos municipales de educación básica rurales, es así como el 47,61% de estos establecimientos municipalizados bajo su puntaje hasta niveles inferiores a los 250 puntos, 19,04% sube su puntaje sobre los 260 puntos, 19,04% registran por primera vez su puntaje y es sobre los 260 a 280 puntos, mientras que el 14,28% se mantuvo entre los 230 y 250 puntos.



En términos de construcción los establecimientos educacionales, sobre todo los localizados en los sectores rurales, se encuentran en muy malas condiciones por ser muy antiguos. Pues, se prestan déficit de salas de clases, laboratorios y equipos de computación, material para la biblioteca, cierres perimetrales, equipamiento deportivo, instalaciones eléctricas, problemas en los baños y mal estado de los caminos en los sectores rurales, todo esto de acuerdo a la perspectiva de los directores de los establecimientos educacionales.

**Cuadro N°34: Problemas de los establecimientos educacionales municipalizados**

<b>Escuelas</b>	<b>Problemas</b>
F – 411 Tinguiririca	- Problemas en las instalaciones eléctricas - Pisos en mal estado - Techo en mal estado
F – 413 Tinguiririca	- Insuficiencia de espacios en los comedores - Falta de escorrentia de aguas lluvias
G – 414 Tinguiririca	- Baños en mal estado - Mal drenaje de aguas lluvias
F – 415 Cuesta Lo González	- Falta de implementación deportiva - Falta de talleres
G – 429 La Macarena	- Mal estado de instalación eléctrica - Camino de acceso en mal estado
G – 432 Tres Puentes	- Cierre perimetral en mal estado
F – 447 El Sauce	- Falta equipamiento deportivo
F – 448 Huemul	- Cierre perimetral en mal estado
F – 449 Peor es Nada	- Baños en mal estado - Insuficiencia de material deportivo - Mal drenaje de aguas lluvias - Falta conexión a Internet
F – 450 Chimbarongo	- Cierre perimetral en mal estado
F – 451 Codegua	- Mal drenaje de aguas lluvias - Faltan talleres JEC
F – 452 Santa Valentina	- Falta cierre perimetral - Insuficiencia de equipamiento deportivo - Mal estado de los baños
G – 453 San José de Lo Toro	- Faltan salas y materiales didácticos - Falta material deportivo - Faltan talleres - Iluminación de los espacios perimetrales - Conexión a Internet - Falta más espacio para áreas recreativas
G – 454 El Perejil	- Faltan baños para personal - Falta sala para Kinder - Mala instalación eléctrica - Mala evacuación de aguas lluvias - Falta material deportivo - Falta multicancha techada
F – 455 El Romeral	- Cierre perimetral
E – 456 Chimbarongo	- Problemas de instalación eléctrica



E – 458 Chimbarongo	- Insuficiencia de equipamiento deportivo - Falta espacio para actividades recreativas
G – 501 San Juan de La Sierra	- Problemas en las instalaciones eléctricas - Mal drenaje de aguas lluvias - Problemas de accesibilidad
G – 503 Santa Valentina	- Mal drenaje de aguas lluvias - Problemas de accesibilidad
G – 504 San Juan de La Sierra	- Falta de sala y material didáctico para jardín infantil - Falta mobiliario adecuado - Faltan talleres - Faltan profesores - Mal estado de la instalación eléctrica
G – 507 Chimbarongo	- Mal drenaje de aguas lluvias - Problema de instalación eléctrica - Mal estado de los pisos de las salas
Centro parvulario	- Ausencia de equipamiento deportivo
Complejo Educacional Chimbarongo	- Falta mobiliario adecuado

Fuente: Jornadas de participación ciudadana y PLADECOS 2008-2012.

### 3.2.4. Cobertura de equipamiento de la educación.

Chimbarongo presenta situaciones deficitarias en las matriculas de párvulos y en la enseñanza media. Lo que se relaciona con la baja oferta de matrículas a nivel comunal, tanto en la enseñanza prebásica como media.

**Cuadro N°35: Cobertura educacional**

Establecimientos	Cobertura por comunas																Total General				
	Chimbarongo	Tinguiririca	Peor Es Nada	San Enrique	San Juan De La Sierra	Codegua	El Perejil	El Rincón Peor Es Nada	El Romeral	Huemul	Santa Isabel	Tres Puentes	Convento Viejo	Cuesta Lo González	El Sauce	Las Mercedes		San José De Lo Toro	Santa Eugenia	Santa Valentina	
Centro Párvulos	1																				1
Educ. Particular/Sub	4	1		1												1					7
Escuela Municipal	3	3	1		1	1	1	1	1	1	1	1	1	1	1	1	1	1	1	1	22
Internado	2																				2
Jardín Infantil	4																				4
Escuela especial	1																				1
Liceo	1																				1
<b>Total General</b>	<b>14</b>	<b>4</b>	<b>1</b>	<b>1</b>	<b>1</b>	<b>1</b>	<b>1</b>	<b>1</b>	<b>1</b>	<b>1</b>	<b>1</b>	<b>1</b>	<b>1</b>	<b>1</b>	<b>1</b>	<b>2</b>	<b>1</b>	<b>1</b>	<b>1</b>	<b>1</b>	<b>38</b>

Fuente: Plano Regulador Comunal, 2003.

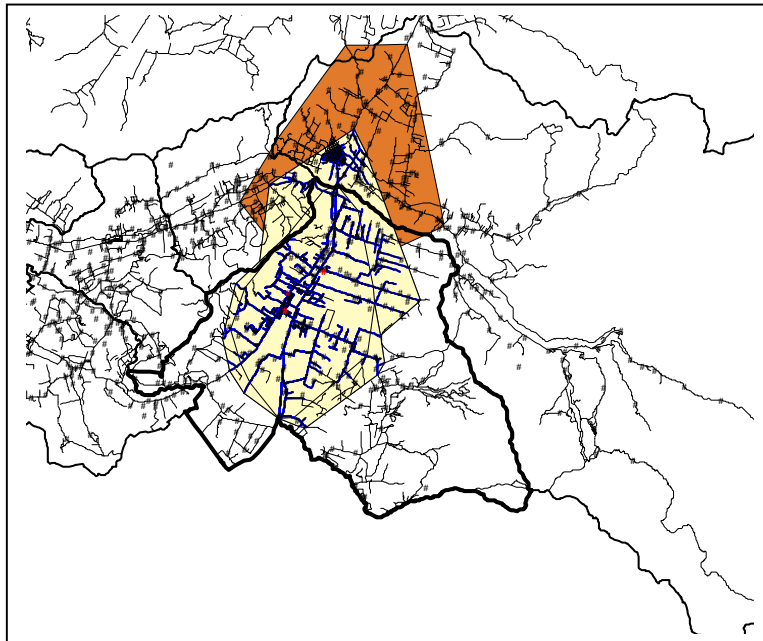


## Jardines Infantiles

1. Jardín Los Mimbrecitos, con Sala Cuna INTEGRA
2. Jardín Miraflores INTEGRA
3. Jardín Bambi JUNJI
4. Jardín La Merced JUNJI
5. Centro Parvulario Municipal

La cobertura de los establecimientos de educación media, según el catastro de establecimientos es la siguiente.

**Mapa N°1: Cobertura establecimientos educación media**



Fuente: Plan Regulador Comunal, 2003.

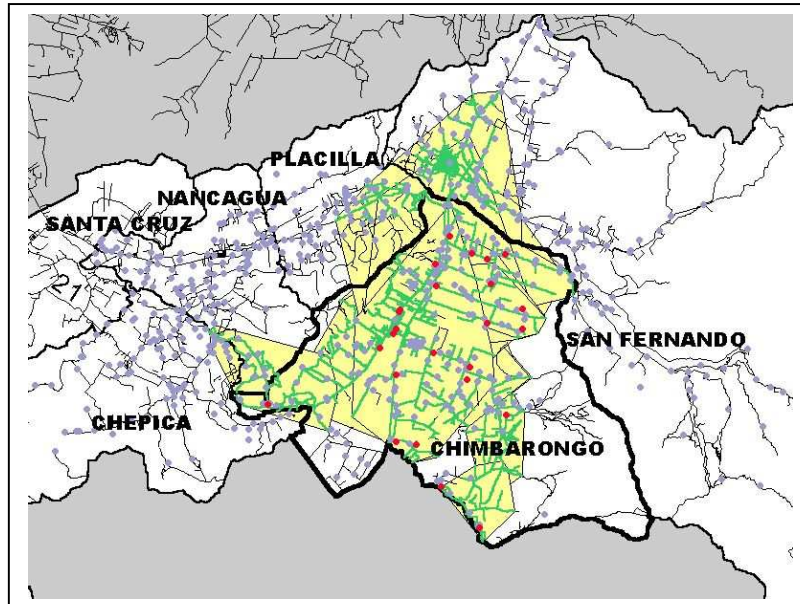
Quedando fuera del área de influencia de la educación media las localidades de:

Codegua (P)  
Colonia De Quinta  
Convento Viejo (P)  
El Sauce  
Huemul  
Los Parrones  
San Agustín  
San José De Lo Toro  
San Miguel  
Santa Elena  
Tierra Blanca



La cobertura de los establecimientos de educación básica, según el catastro de establecimientos es la siguiente.

**Mapa N°2: Cobertura establecimientos educación básica.**



Fuente: Plan Regulador Comunal, 2003.

Las localidades que quedan sin cobertura educacional básica son :

Colonia Quinta  
La Lucana

### **3.2.5. La educación municipal.**

El sistema educativo comunal se encuentra bajo la administración del Departamento de Administración de Educación Municipalizada (DAEM). El cual, ha desarrollado su función a través de la aplicación del Plan Anual de Desarrollo Educativo (PADEM), el cual es un proyecto estratégico tri-anual de una duración del 2006 – 2008.

#### **3.2.5.1. Proyectos y logros relevantes del DAEM.**

Enseñanza Pre-básica: Durante el año 2007 se aumentó en forma importante la cobertura en enseñanza parvularia o prebásica, dicho aumento se materializó especialmente en el primer nivel de transición (pre-kínder).

Enseñanza básica: Producto de la elevada emigración de alumnos hacia el sector particular, el Municipio implemento una campaña de difusión de las



principales fortalezas y logros de la educación municipalizada, además de subsidiar el transporte escolar con \$60.000.000 anual.

A nivel estratégico se logró la aprobación por parte del Ministerio de Educación del Programa “Fondo de Apoyo al Mejoramiento de la gestión Municipal para el 2008” que contempla entre otras actividades:

- Elaboración de un plan estratégico educacional de carácter trienal.
- Programa de fortalecimiento de la participación e integración de la comunidad.
- Indemnización y transporte escolar para localidades aisladas.

Enseñanza de Adultos: Trabajo realizado a través de los Programas Chile Califica, Educación Técnica elemental, además de la campaña Contigo Aprendo, esto permitió que más de cuatrocientos jóvenes y adultos pudieran concluir con éxito sus estudios Básicos y medios. Los colegios involucrados para la realización de estos programas son: Complejo educacional Chimbarongo, escuela E-456, localidades de Tinguiririca, Codegua, Cuesta Lo González, San Agustín y El Perejil.

Educación Media: Se mejoró la matrícula en el Complejo Educacional Chimbarongo.

Hechos destacados 2007, Complejo Educacional.

- Acreditación de la Carrera de Construcciones Metálicas por parte del Ministerio de Educación.
- Creación de Talleres Curriculares para terceros y cuartos medios.
- Segundo lugar regional, entre establecimientos municipalizados en Prueba de Selección Universitaria (PSU).
- Primer lugar Regional, enseñanza media, en Ferias Científica Tecnológica de O'higgins.
- En evaluación docente destacan 10 docentes competentes.

### **3.2.5.2. Visión del futuro educativo municipalizado.**

Los resultados obtenidos en los últimos años y ratificado el año 2008, tanto en enseñanza básica como media, en el SIMCE permiten proyectar con optimismo la educación municipalizada, para esto se pretende:

- Capacitar y perfeccionar el equipo de gestión de los establecimientos educacionales.



- Ampliar la infraestructura escolar de las escuela N°456, 458 y 449, incorporando de esta manera a mas de 1400 alumnos a la JEC, con las ventajas comparativas que ello implica para el alumno y sus familias.
- La reposición del internado masculino, para lo cual se cuenta con el terreno que esta siendo financiado por el municipio.
- obtener la subvención escolar preferencial.

### 3.2.5.3. Ejecución presupuestaria año 2007.

El Departamento de Educación trato de disminuir los gastos, sin perjudicar la calidad del servicio, sin embargo no se ha podido realizar por la deuda de arrastre del departamento desde el período 1996-2000 de \$268 millones.

A pesar de las dificultades económicas derivadas de la deuda de arrastre, el municipio efectuó durante el año pasado, múltiples esfuerzos para apoyar el servicio educativo, destinando más de un 40% del presupuesto para solventar el alto déficit, agravado por la pérdida gradual de más de 1500 alumnos en los últimos 4 años .

En estricto rigor, fueron las escuelas del sector rural las principales beneficiadas de la gestión municipal 2007, con adelantos de infraestructura escolar y mantenimiento de la misma.

**Cuadro N°36: Presupuesto DAEM 2007**

Ingresos educación 2007			Gasto educación 2007		
	M\$	%		M\$	%
Subvenciones enseñanza gratuita	2.204.659	76,8	Personal adscrito	2.333.688	74,3
Otros	223.985	7,8	Personal administrativo	536.393	17,1
Aportes de la Municipalidad	441.000	15,4	Funcionando	268.391	8,5
Saldo inicial de caja	1.000	0,01	Inversión real	699	0,01
<b>Total</b>	<b>2.870.644</b>	<b>100</b>	<b>Total</b>	<b>3.139.171</b>	<b>100</b>

Fuente: Departamento de Educación, 2008.

Aún existe un déficit de 268.527 millones de pesos.



### 3.2.5. Conclusiones.

<b>Ventajas</b>	<b>Limitantes</b>
<ul style="list-style-type: none"><li>- Incorporación de establecimientos educacionales a la JEC en más de un 60%.</li><li>- Implementación y ampliación de cobertura rural de locomoción colectiva con financiamiento compartido (Municipio – apoderado).</li><li>- Aumento de la matrícula en el último año en un 5,7%.</li><li>- Leve aumento de los resultados SIMCE en los cuartos y octavos básicos, traspasan en un 50% la barrera nacional de los 250 puntos, pues el 19,04% de los establecimientos subieron sus puntajes sobre los 250 puntos, el 14,28% mantuvo su puntaje sobre los 250 puntos y el 19,04% registran puntajes por primera vez sobre los 260 a 280 puntos.</li><li>- Planificación de la educación a través del PADEM trianual 2006 - 2008</li></ul>	<ul style="list-style-type: none"><li>- 8,5 años promedio de escolaridad y 7,5% de analfabetismo comunal, lo que es más alto que el promedio regional y nacional.</li><li>- Porcentaje importante de los habitantes (58%) alcanzaron solamente la educación básica completa, y sólo el 3% la enseñanza universitaria.</li><li>- Existencia de 24 establecimientos municipalizados y 7 particulares subvencionados, de los cuales el 80% es de enseñanza básica, por lo que la cobertura de la enseñanza media no cubre la demanda comunal, además existe sólo un colegio municipalizado que imparte la enseñanza media, el que cubre el 7,57% de la demanda potencial, por lo que el resto de los educandos deberá acceder a los colegios particulares subvencionados o asistir a establecimientos fuera de la comuna.</li><li>- La cobertura real de la enseñanza básica municipalizada sólo cubrió durante el año 2007 el 69,45% de la población, ya que el resto elige la educación particular subvencionada, pues en los últimos 4 años la deserción del sistema municipalizado ha sido de más de 1.500 alumnos.</li><li>- La existencia de cursos compartidos en establecimientos de educación básica en localidades rurales.</li><li>- Existencia de establecimientos educacionales no incorporados a la</li></ul>



	<p>JEC, faltan aún el 39,1% de los colegios.</p> <ul style="list-style-type: none"><li>- Marcada diferencia de los resultados del SIMCE entre los colegios municipalizados y particulares.</li><li>- 47,61% de los establecimientos municipales presentaron puntajes inferiores a los 250 puntos en el SIMCE.</li><li>- 16% de los colegios presentan más personal no docente que docente, y el 40% de los restantes sólo presenta un 10% menos de personal no docente en comparación con los docentes.</li><li>- Problemas estructurales de los establecimientos educacionales como: déficit de salas de clases, laboratorios y equipos de computación, material para la biblioteca, cierres perimetrales, equipamiento deportivo, instalaciones eléctricas, problemas en los baños y mal estado de los caminos en los sectores rurales.</li><li>- Existencia de lugares sin cobertura de educación media: Codegua, Colonia De Quinta, Convento Viejo, El Sauce, Huemul, Los Parrones, San Agustín, San José De Lo Toro, San Miguel, Santa Elena y Tierra Blanca.</li><li>- Lugares sin cobertura de educación básica: Colonia de Quinta y La Lucana.</li><li>- Deuda de arrastre del Departamento de Educación Municipal desde el período 1996 - 2000, lo cual genera déficit financiero y restricción presupuestaria de 268 millones de pesos.</li></ul>
--	---



### **- Perspectivas:**

- Mejorar los Proyectos Educativos Institucionales (PEI) de los establecimientos educativos, mediante la participación de toda la comunidad educativa para su preparación, con un objetivo de integrar los valores y tradiciones del lugar en que se encuentra inserto, así como manifestar objetivos transversales implícitos de desarrollo.
- La existencia de recursos del Ministerio de Educación (Aporte de Capital y PMU – FIE), permitirá en el corto plazo contar con infraestructura y equipamiento adecuada para incorporar el 100% de los establecimientos educacionales a la Jornada Escolar Completa (JEC)
- Evaluar los resultados de los talleres JEC e implementarlos de acuerdo a los requerimientos de la comunidad educativa y de las exigencias del entorno.
- Establecer mecanismos de exigencias de calidad docente que puedan ser usados por toda la comunidad educativa.
- Reglamentar el uso de los establecimientos educativos por la comunidad circundante, para de esta forma fomentar la apertura de las escuelas a la comunidad como motor del desarrollo de la participación ciudadana.
- Implementar las Unidades Técnicas Pedagógicas en cada una de las escuelas municipalizadas de la comuna, para encargarse de la administración de los programas pedagógicos del establecimiento, y supervisar el desempeño pedagógico de los docentes, así como verificar el cumplimiento de metas y el trabajo con la comunidad educativa.
- Realizar una planificación anual de cada una de las áreas educativas de forma detallada en cada una de las escuelas de la comuna, a través de la formulación del PADEM 2009.
- Aumentar y mejorar la nivelación de estudios de adultos en las escuelas públicas, mediante programas gubernamentales disponibles (Chile Califica).
- Subvencionar el transporte escolar para la población más vulnerable socialmente, para que puedan acceder a la educación básica y media. Es factible optar a financiamiento de recursos del FNDR, vía Circular N°36, para la adquisición de buses para el traslado de estudiantes desde sectores rurales a los establecimiento educacionales de la comuna, con el fin de aumentar la asistencia de los estudiantes y en consecuencia aumentar la subvención.



- Mayor difusión de becas de estudios que benefician a los grupos más vulnerables de la comuna, permitiría focalizar los recursos de mejor forma (sectores rurales y aislados)
- Aumentar las campañas de difusión en relación con matrículas en los establecimientos educacionales municipalizados. Sobre todo en los que poseen una capacidad instalada suficiente para recibir mayor matrícula de alumnos (colegios con mejoramiento y reposición de infraestructura). Lo anterior con el objetivo de aumentar subvención escolar.
- Incorporar paulatinamente hasta el año 2012 del 100% de los colegios a la JEC. Ampliando la infraestructura escolar de las escuelas deficitarias, incorporando de esta manera a más de 1400 alumnos a la JEC, con las ventajas comparativas que ello implica para el alumnado y sus familias.
- Aumentar el compromiso docente con la comunidad educativa, a través de la realización de talleres de perfeccionamiento docente que sirvan para mejorar la calidad educacional.
- Disminuir el personal no docente en los establecimientos educativos municipal y aumentar el personal técnico.
- Capacitar y perfeccionar el equipo de gestión de los establecimientos educacionales.
- Reposición del internado masculino, para lo cual se cuenta con el terreno que esta siendo financiado por el municipio, y con la posibilidad de optar a financiamiento a través del FNDR.